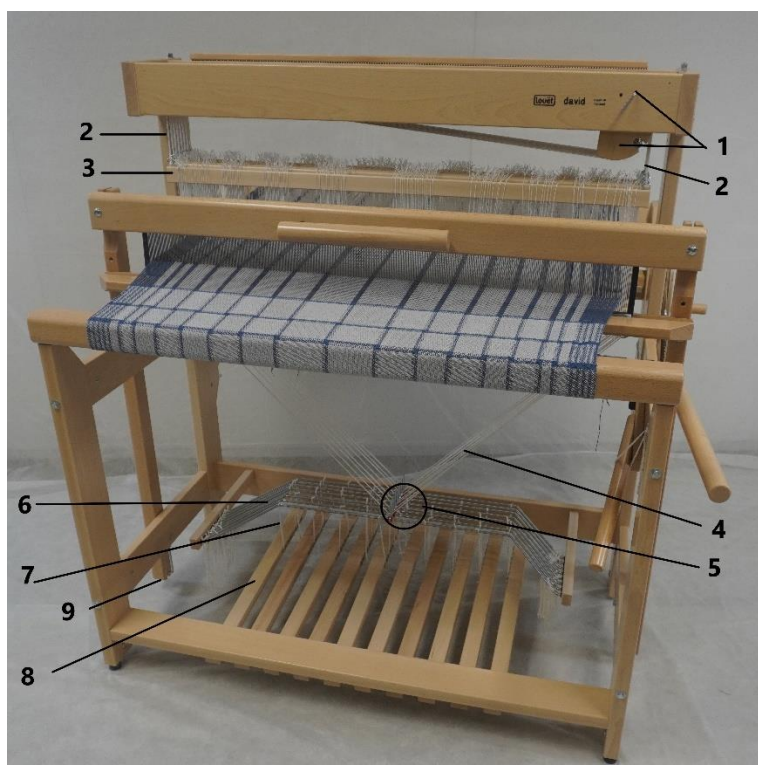
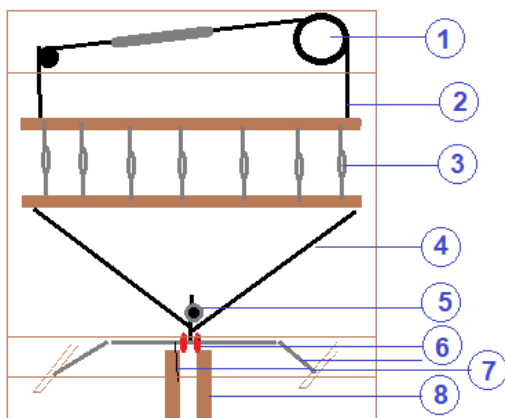


Voor het goed functioneren van de de David-III is het belangrijk dat schachten en het riet goed op hoogte zijn afgesteld. In de eerste versie van de handleiding is deze instructie niet duidelijk. Daarom deze aanvullende beschrijving.

### Onderdelen van het schachtsysteem

Voorafgaand aan de uitleg hoe je de schachthoogtes instelt eerst een beschrijving van de onderdelen die je hierbij tegenkomt.

- 1- Kantelschijf en blokkeerpen
- 2- Schachtkoord
- 3- Schachtlatten en hevels
- 4- Schemelkoord
- 5- Draadoog met stelmoer
- 6- Schemel met rode klemrigen om draadoog in het midden te houden
- 7- Trapper aanbindkoorden
- 8- Pedalen
- 9- Scharnierhaak rietstaander



Op de David wordt om een weefopening te maken de schachten naar beneden getrokken.

In het bovendee van het getouw zie je koorden die via een veer die aan de rechterzijde verbonden zijn met een schijf. Doordat deze schijf kantelt bij het intrappen gaat het intrappen voorbij het kantelpunt heel licht.

De veer trekt aan de schijf en zorgt ervoor dat de schachten na loslaten van de trapper weer omhoog getrokken worden.

Om een goede weefopening te krijgen is het belangrijk om de schachthoogte goed af te stellen. Tijdens de montage stel je de hoogte in zodat je er op kunt weven. Zodra je de eerste schering hebt ingeregen, kun je de fijnafstelling doen. Behalve het instellen van de schachthoogte is ook het instellen van de riethoogte van belang.

Op de volgende pagina foto's en beschrijving van de onderdelen van het systeem gevolgd door de beschrijving van het afstellen van de hoogte van de schachten en het riet.



**Kantelschijf** – na afstellen staat de kantelschijf van de voorste schacht (schacht 1) meer naar rechts gedraaid dan de achterste (schacht 8).



Aan de onderzijde van de kantelschijf bevindt zich nog een stelschroef waarmee de horizontale positie van de schacht kan worden bijgesteld. Die hoef je alleen bij te stellen als de schachten scheefhangen.



Met de **blokkeerpin** blokkeer je de kantelschijf en hangen de schachten en schemels zijn op gelijke hoogte. Dit is handig tijdens het inrijgen en aanbinden.

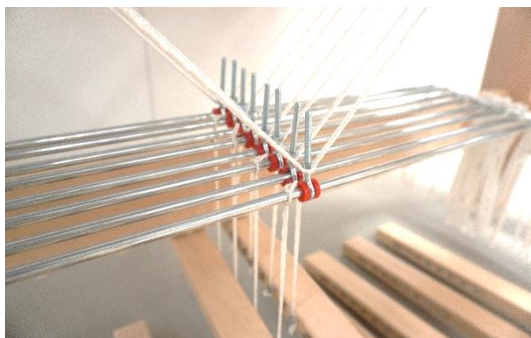
De blokkeer pen breng je van achter naar voren aan terwijl de schachten halverwege naar beneden getrokken worden.

**TIP:** Door het tot halverwege intrappen van twee trappers die voor linnenbinding (1-3-5-7 / 2-4-6-8) zijn aangebonden, komen alle schachten in beweging en kun je de blokkeerpin makkelijk aanbrengen of verwijderen..



De **schachten** zijn met haken bevestigd aan de **schacht- en schemelkoorden**. Alle haken moeten evenver zijn ingedraaid.

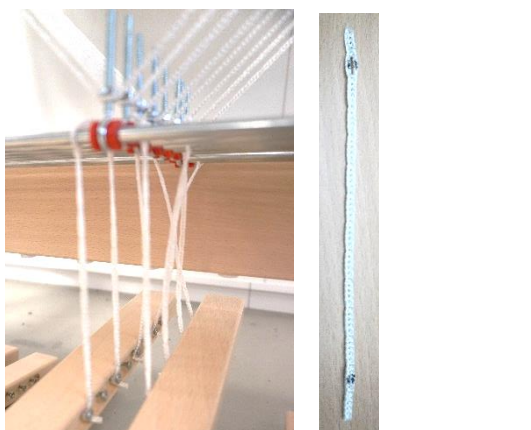
Zorg dat er altijd enkele **hevels** links en rechts op de schacht staan.



De **schemels** zijn de metalen bogen die de schachten verbinden met de trappers.

De **draadoog met stelmoer** zijn exact in het midden van de schemels geplaatst en worden met de rode klemringen op hun plaats gehouden

Door het moertje verder naar beneden te draaien komt de schacht lager te hangen – zie instructie schachten afstellen



**Trappers en trapperaanbindkoorden:** de trappers worden aan de schemels verbonden met Texsol trapperaanbindkoordjes die al op de schemels zijn aangebracht. Op elke trapper zijn 8 schroefjes aangebracht. Hier wordt het laatste oogje van het trapperaanbindkoord om gehangen. Gebruik het schroefje dat recht onder de schemel is.

Het is belangrijk het goede oogje van het koord te gebruiken: dit is het eerste echte gaatje voorbij de plaats waar het koord is afgeneden. Tussen de gebruikte oogjes zijn 10 lege oogjes in het koord.

## Schachten afstellen

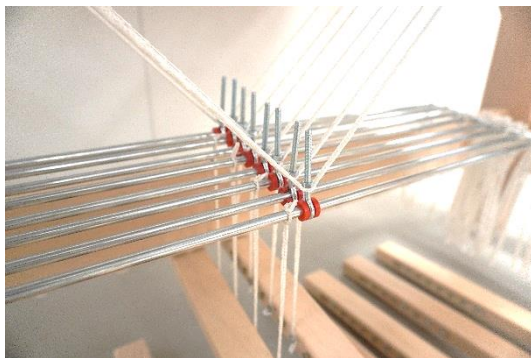
Tijdens de montage van het getouw doe je de eerste 'grote' afstelling. Het fijn afstellen van de schachten kun je het beste doen als je een schering hebt ingeregen en aangebonden, waarbij je alle acht schachten gebruikt. Nadat je een eerste afstelling gemaakt en een stukje geweven hebt kun je de afstelling nog verder verfijnen zodat de scheringdraden aan de onderzijde van de weefopening op gelijke hoogte komen.

### Vorbereiding:

- Bind de middelste twee trappers aan waarbij een trapper met de schachten 1, 3, 5 en 7 is verbonden en de andere trapper met de schachten 2, 4, 6 en 8
- Terwijl de schacht blokkeerpen in de blokkeerstand staat, controleer je of de schachten op gelijke hoogte hangen.
- Controleer of de draadogen van de schemelkoorden op de schemels exact in het midden zijn gepositioneerd.
- Terwijl de blokkeer pen is aangebracht hangen de schemels en schachten op gelijke hoogte
- Controleer of op alle schachten een aantal hevels aan de links en rechts staan
- Verwijder nu de schacht blokkeerpen , de schachten worden omhoog getrokken

De hoogte stel je af door de het boutje op het schroefoog op het midden van de schemel aan te draaien. Hoe verder deze naar beneden wordt gedraaid hoe lager de schacht komt te staan.

**Om een gelijkmatige weefopening te krijgen moet de voorste schacht 2 cm lager staan dan de achterste schacht.**

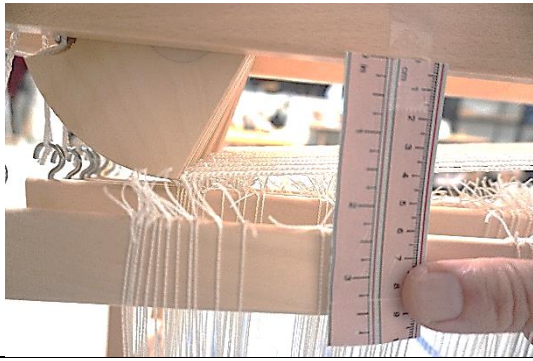


- Het instellen van de hoogte doe je door het aandraaien van de moertjes op het draadoog dat midden op de schemel is gemonteerd.



- Stel eerst de hoogte voorste schacht (Schacht 1) in door het moertje zo ver mogelijk naar beneden te draaien.
- Controleer of de afstand tussen de bovenbalk van het getouw tot de bovenkant van de schachtlat **8 cm** is.
- Corrigeer dit eventueel door het moertje op het schroefoog bij de schemel hoger of lager te zetten

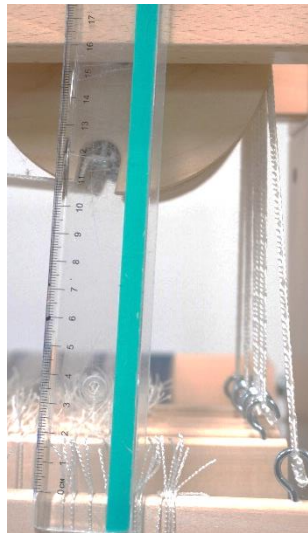




- Stel vervolgens de hoogte van de achterste schacht in.
- De afstand tussen de bovenbalk en de bovenkant van de achter schachtlat moet **6 cm** zijn.
- Stel vervolgens de overige schachten in zodat ze geleidelijk oplopen in hoogte



- Controleer of bij het volledig intrappen van de beide trappers alle schachten op gelijke hoogte naar beneden gaan
- De afstand tot de bovenlat van de schachten gemeten vanaf de onderzijde van de bovenbalk is bij volledig intrappen 16 cm



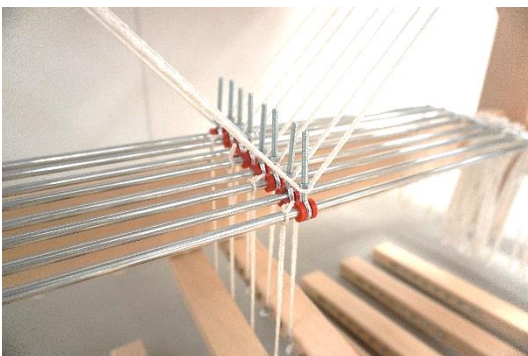
## Fijn afstellen schachthoogte instelling en riethoogte

Om de perfecte sprong te krijgen waarbij de onderhelft van de weefopening op de rietlade valt, moet je nog een fijnafstelling doen. Dit doe je op het moment dat je een schering hebt ingeregen op alle acht schachten en daarop een stukje hebt geweven, zodat de aanbindlat voorbij de borstboom is.

### Controleer uitgangspositie voor het meetmoment:

- Er is een schering ingeregen op 8 schachten.
- Tijdens het weven en tijdens het instellen van de schacht- en riethoogte hoogtes is de blokkeerpen er uit.
  - Bij de eerste serie David-III (2021) kon je nog intrappen terwijl de blokkeerpin was aangebracht. Dit is bij de latere serie niet meer mogelijk.
- Het weefsel is opgeboomd zodat de aanbindlat voorbij de borstboom is.
- De afstand van het riet tot het weefsel is minimaal 18 cm.
  - Als je verder doorweeft tot het riet wordt de sprong kleiner en raakt de onderhelft van de weefopening de rietlade niet meer.
- Er zijn twee trappers aangebonden voor linnenbinding.
- Controleer of alle trapperaanbindkoorden de goede oogjes en zijn verbonden met het schroefje dat bij de schemel hoort. Er zijn dan 10 lege gaatjes tussen de verbinding met de schemel en de verbinding met het schroefje op de trapper.
- De kruislatten zijn niet meer in de schering of zijn achter de achterboom geplaatst.

### Schachthoogte controleren



- Verwijder de schachtblokkeerpen (als die er nog in zit).
- Bij het intrappen van de ene linnenbindingtrapper moet de helft van de draden naar beneden gaan
- Controleer of alle draden op gelijke hoogte zijn
  - **Zo niet:** dan de afstelling van de schachthoogte corrigeren. Door de schacht met hand iets in te drukken kun je zien wel schacht je moet corrigeren
  - De schachthoogte corrigeer je door de moertjes op het draadoog omhoog of omlaag te draaien.
- Controleer dit ook voor de andere linnenbinding trapper.
- Bij het intrappen van beide linnenbindingtrappers liggen alle draden op gelijke hoogte.

## Riet hoogte instellen

Bij de David ontstaat de weefopening doordat de schachten naar beneden getrokken worden.

In de optimale situatie ligt de onderhelft van de weefopening op de rietlade zodat de weefschuit er glad overheen schuift.

Als je ver doorweeft tot aan het riet wordt de sprong kleiner en kan de onderhelft van weefopening iets boven de rietlade zweven. Voor optimale weefcomfort zorg je dat de afstand tussen weefsel en riet 18 cm of meer is. Telkens na 5 cm weven boom je de schering een stukje verder op.

De schering zal ook als je net begonnen bent met een weefsel en de aanbindlat de borstboom nog niet is gepasseerd nog wat hoger boven het riet zweven.

Verder is het van belang dat de linker en rechter kant van de rietlade gelijk tegen de buffers vallen. Dit wordt vooral bepaald door de scharnierhaken van het riet exact op gelijke hoogte en haaks op de zijstaander te plaatsen.

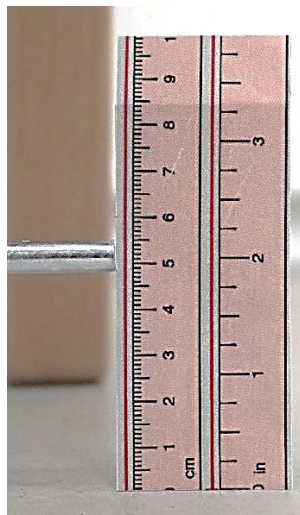
Stand van de schering in het riet als de blokkeerpin is verwijderd



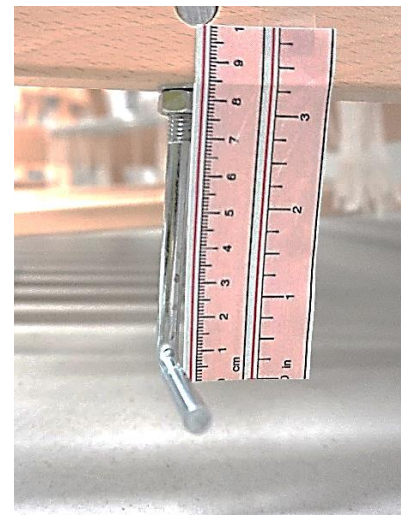
Bij ingetrapte trapper ligt de onderste helft van de weefopening op de rietlade



- De scharnierhaken die aan de onderste zijbalk zijn gemonteerd moeten exact op gelijke hoogte staan en haaks op de zijkant.
- De moer moet stevig aangedraaid zijn.
- Bij het intrappen van de linnenbinding moet de afstand gemeten vanaf de vlakke grond 5 cm tot het hart van de as staan.
  - Gemeten vanaf de onderzijde van de onderste dwarsbalk is de afstand 8,5 cm.



5 cm vanaf de vloer



of 8,5 cm van bovenaf gemeten